

 **Blueair**

# User manual



Scan here to access additional product, registration, warranty information and FAQs.

# Blue Pure

## 511i Max

# Safety information

<b>Product name</b>	<b>Model number</b>
---------------------	---------------------

Blue Pure 511i Max	3132111100
--------------------	------------

Blue Pure 511i Max air purifier is electrical appliance for indoor use only. Take the necessary precautions to reduce the risk of fire, electric shock or injury.

- This appliance is not intended for use by persons (including children) with reduced physical, sensory or mental capabilities, or lack of experience and knowledge, unless they have been given supervision or instruction concerning use of the appliance by a person responsible for their safety.
- Supervise children to ensure that they do not play with the appliance.
- Cleaning and user maintenance shall not be made by children without supervision.
- Always disconnect the appliance from the power supply before maintenance.
- Do not attempt to open or service the appliance yourself, this can void your warranty. Service must be done by the manufacturer, service agent or similarly qualified personnel using only original Blueair spare parts.
- Ensure that the power cable and the power plug are not at risk of getting damaged. To avoid hazard, a damaged power cable must always be replaced by the manufacturer, service agent or similarly qualified person.
- If the appliance is damaged or malfunctions, turn it off, disconnect it from the power supply and contact Blueair.
- The power plug must be firmly inserted in the power socket.

- When disconnecting the unit from the power supply, do not pull on the power cord, pull on the power plug.
- Use the power cable provided with your Blueair air purifier to plug directly and firmly into an appropriate, electrical outlet.
- Do not use an extension cord or a power strip. Refer to the rating label on your appliance.
- Do not alter the power plug in any way. If the plug does not fit into the outlet, contact qualified personnel to install the proper outlet.
- Do not use the included power cord for anything else but the appliance.
- Do not allow objects to enter or block the air inlets and air outlets as this can cause electric shock or damage the appliance.
- Do not place any objects on top of or directly against the appliance.
- Do not sit on, stand, climb onto or hang from the appliance.
- Keep the appliance, including the power cable, at a safe distance from heated surfaces and open fire.
- Keep the appliance and power plug away from water and other liquids.
- Keep the appliance and power plug away from chemicals such as pesticides and deodorants.
- Place the air purifier on the floor or a stable surface to prevent tipping.
- Do not use the appliance outdoors or in wet environments such as bathrooms, laundry rooms or pool areas.
- Always turn off and disconnect the appliance from the power supply before moving the unit, changing filters, cleaning or carrying out maintenance procedures.
- Never clean with gasoline, chemical solvents, or corrosive materials as these agents may damage the air purifier.

# Regulatory information

**WARNING:** Changes or modifications to this unit not expressly approved by the party responsible for compliance could void the user's authority to operate the equipment.

**NOTE:** This equipment has been tested and found to comply with the limits for a Class B digital device, pursuant to Part 15 of the FCC Rules. These limits are designed to provide reasonable protection against harmful interference in a residential installation. This equipment generates, uses and can radiate radio frequency energy and, if not installed and used in accordance with the instructions, may cause harmful interference to radio communications.

However, there is no guarantee that interference will not occur in a particular installation. If this equipment does cause harmful interference to radio or television reception, which can be determined by turning the equipment off and on, the user is encouraged to try to correct the interference by one or more of the following measures:

- Reorient or relocate the receiving antenna.
- Increase the separation between the equipment and receiver.
- Connect the equipment into an outlet on a circuit different from that to which the receiver is connected.
- Consult the dealer or an experienced radio/TV technician for help.

This device complies with Part 15 of the FCC Rules. Operation is subject to the following two conditions:

- This device may not cause harmful interference.
- This device must accept any interference received, including interference that may cause undesired operation.

This Class B digital apparatus complies with Canadian ICES-003.

This device contains license-exempt transmitter(s)/receiver(s) that comply with Innovation, Science and Economic Development Canada's licence-exempt RSS(s). Operation is subject to the following two conditions: (1) This device may not cause interference, and (2) This device must accept any interference, including interference that may cause undesired operation of the device.

FCC/ISED RF Exposure Information: This equipment should be installed and operated with a minimum distance of 20 centimeters between the radiator and your body.

# Product map

**A** User interface

**B** Air outlet

**C** Air quality indicator (AQI)

**D** Fan motor

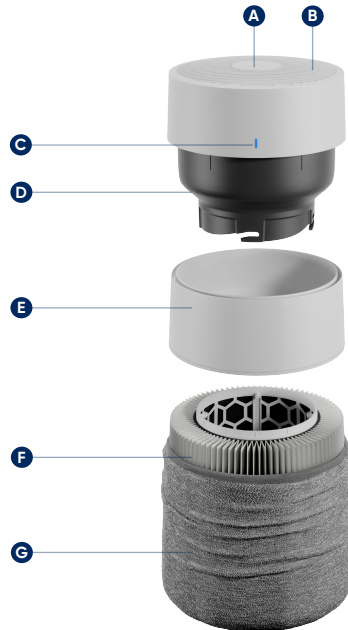
**E** Noise shield

**F** Particle & carbon filter

**G** Washable fabric pre-filter

## Air quality status (PM 2.5)

The air purifier has a particle sensor to measure the fine particles (PM2.5) level. The LED indicator displays air quality status in 5 colors from excellent (blue) to very polluted (red).

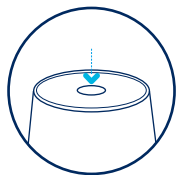
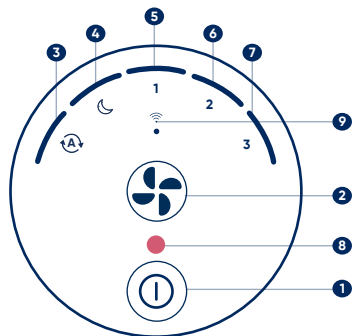


# Getting started

- 1 ON/Standby button
- 2 Fan Speed button

## Indicators

- 3 Auto mode
- 4 Night mode (lowest speed setting)
- 5 Speed 1
- 6 Speed 2
- 7 Speed 3
- 8 Filter replacement
- 9 Wi-Fi



## Two button control

Press the **ON/Standby button** to turn the air purifier.

Adjust the mode and the fan speed using the **Fan Speed button**.

This air purifier has a total of four fan speeds - **Night mode** being the lowest/most silent one, Speed three being the highest one.



### Auto mode

Automatically adjusts the fan speed based on your PM2.5 indoor level to ensure optimal air quality.

Recommended setting.



### Night mode

Lowest fan speed and fully dimmed lights.

## 1,2,3

### Fan speeds 1–2–3

Fan speed levels which you can manually set by pressing the Fan Speed button on the interface or adjust via Blueair app.

# How to use tips

## Change brightness

Press the Fan Speed button and On/Standby button at the same time. Hold for three seconds.

Then, keep holding your finger on the On/Standby button and tap the Fan Speed button with the other finger to adjust brightness.

If the brightness is on the lowest level, then it will increase by one level. If the brightness is on the highest level, then it will decrease by one level.

## Turn off/on Wi-Fi LED

When turning on the air purifier for the first time, the Wi-Fi LED will blink to signal the device is ready for pairing. After successfully connecting the device to the app, the Wi-Fi LED will stay solid.

If you choose not to connect the product to Wi-Fi, the blinking LED can be turned off. Long press the Fan Speed button for about 5 seconds and then release. The Wi-Fi LED will stop blinking.

### Step 1



### Step 2



5 seconds

## Enable/disable Child lock

Long press On/Standby button for about 5 seconds (until all the LEDs of the interface light up and blink once). Then release.

When the Child lock is on the air purifier will continue to operate but the speed/mode button will be locked.

## Filter reset

Extra long press Fan Speed button for about 15 seconds (until the red replacement indicator blinks three times). Then release.

After replacing the filter, it is required to manually conduct filter reset on the appliance. If done correctly, the red filter replacement indicator will blink three times and then disappear.

## Factory reset

Extra long press On/Standby button for about 15 seconds (until all the LEDs of the interface light up for the second time and blink four times). Then release.

After factory reset, the air purifier restarts with default configuration will go into Standby mode.



5 seconds



15 seconds



15 seconds

# Connect to the Blueair app

Connecting to the Blueair app allows you to control the air purifier remotely and monitor filter usage. The app offers additional functions to the air purifier.

## Step 1

Download the Blueair app from the App Store or Google Play.

## Step 2

Open the app. Create or sign into your Blueair account.

## Step 3

Click on **Connect Product** and select **Blue**. Follow the instructions to complete app pairing.

## First time connection tips

Make sure to turn on your air purifier. Once the Wi-Fi indicator is blinking, it is ready to be paired with your app.



Bluetooth is required for first time pairing. Turn your phone's bluetooth on and keep your phone within 3ft of the air purifier for initial pairing.



Keep your air purifier within 15 feet of your Wi-Fi router to maintain optimal connection.



Make sure you are using a visible Wi-Fi network that is not hidden. VPN (Virtual Private Network) should be deactivated while using the Blueair App.



This air purifier can only connect to 2.4 GHz Wi-Fi. If you are using a dual-band Wi-Fi router, make sure to select 2.4GHz.

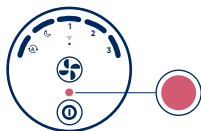




# Maintenance information

**Important!** Turn the air purifier off and disconnect the air purifier from the power supply before maintenance.

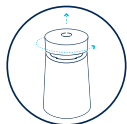
## Changing your filter



When your air purifier's indicator light turns red, it's time to change the main filter. This will occur some time between 6 and 9 months of operation, depending on usage and your air quality conditions.

### Step 1

Turn off the air purifier and unplug it. Rotate the top counter-clockwise to unlock, then lift up to remove it.



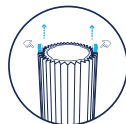
### Step 2

Remove the fabric pre-filter and the noise shield.



### Step 3

Use the filter handles to pull out the old filter and replace with new. Make sure to remove plastic wrapping before inserting the new filter in the appliance.



### Step 4

Place the noise shield back on top of the filter. Pull up the fabric pre-filter over the filter and the noise shield. (Please ensure that the leather tag is on the upper side of the fabric pre-filter.)



### Step 5

Twist the top back on and plug in the air purifier.



### Step 6

**Important!** Turn the air purifier back on and reset the filter indicator by pressing down the Fan Speed button for 15 seconds (until the red replacement indicator blinks three times). Then release.

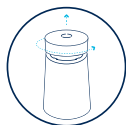


## Cleaning your washable pre-filter

Clean your pre-filter regularly when you see dust or dirt. Vacuum the exterior of the fabric with a soft brush attachment. If the pre-filter requires a deeper clean, wash according to the instructions on the pre-filter's label. Hang to dry.

### Step 1

Turn the air purifier off and unplug it. Rotate the top counter-clockwise to unlock and remove it.



### Step 2

Remove the fabric pre-filter from the noise shield and main filter.



### Step 3

Wash according to instructions on the fabric pre-filter's label.



### Step 4

Pull the clean pre-filter back over the noise shield and main filter.



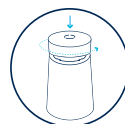
### Step 5

Please ensure that the leather tab of the pre-filter is on the upper part.



### Step 6

Push the top cylinder down, rotate it clockwise to lock it.



## Disposal and recycling

This air purifier should be recycled as electronic waste. If you have any questions regarding the disposal of this air purifier, please contact your local waste management for best way to recycle.

# Troubleshooting

Issue	Potential Cause	Try this
There is a red circle on my air purifier's panel.	It is time to change the main filter.	<ol style="list-style-type: none"><li>1. Change filter according to the instructions in this guide.</li><li>2. Reset the filter life timer: press down the fan speed button until the red light disappears (15 seconds).</li></ol>
My air purifier is making too much noise.	Air purifiers that are set on a high-speed level produce more noise because they function at faster rates.	Set a lower fan speed. The air purifier should be quieter.
	The plastic sealing is still on the filter.	<ol style="list-style-type: none"><li>1. Remove the main filter according to the instructions in this guide.</li><li>2. Make sure that the plastic cover is removed from the filter.</li></ol>
I cannot connect my air purifier.	If the main filter or pre-filter are clogged or dirty, the engine might not get sufficient airflow, which may result in increased noise levels.	Unplug your air purifier and vacuum the air purifier and its fabric pre-filter from the outside with a soft brush attachment. Clean the fabric pre-filter in the washing machine. Replace the main filter when your filter indicator turns red.
	The air purifier is too far from your phone and router during the set up.	<ol style="list-style-type: none"><li>1. Ensure that your phone, air purifier and Wi-Fi router are in the same room and in close distance during initial set up (follow the app for exact distance instructions). Once you have successfully paired your air purifier you can place it at your desired location.</li><li>2. Make sure that your air purifier is plugged in and powered on.</li></ol>
My air purifier has lost connection.	The Blueair App is not up to date.	Open your App Store in your phone and ensure you have the latest Blueair app version.
	The router is not on or has no connection. The router is not using a standard connection.	Ensure the following before trying to connect your product again: <ol style="list-style-type: none"><li>1. Internet is currently running</li><li>2. You are using a 2.4GHz network.</li><li>3. Deactivate VPN.</li></ol>
	Bluetooth is deactivated.	Ensure Bluetooth is enabled in your smartphone's settings.
My indoor air quality is not improving.	Temporary Wi-Fi disturbances. New Wi-Fi settings or router.	If your air purifier does not re-connect by itself after a few minutes: <ol style="list-style-type: none"><li>1. Open the Blueair app.</li><li>2. Select your air purifier and go to Product Settings.</li><li>3. Delete the air purifier.</li><li>4. Go back to the home screen and select "Connect Product". Follow the connection instructions on the product.</li></ol>
	Indoor air quality is polluted. Air quality sensors are dusty and showing incorrect levels.	<ol style="list-style-type: none"><li>1. Disconnect the power cable from the wall outlet and wait approximately 30 seconds</li><li>2. Make sure that there are no objects or dust around the air quality sensors at the back of the air purifier.</li><li>3. Reconnect the power cable.</li><li>4. Press the power button</li></ol> If the air quality does not improve with the use of the air purifier and with ventilation, please contact us.

For more information and troubleshooting tips, please check the Support page on [www.blueair.com](https://www.blueair.com)

# Consignes de sécurité

## Nom du produit      Numéro de modèle

Blue Pure 511i Max      3132111100

L'efficacité énergétique de ce modèle, certifié ENERGY STAR, est mesurée à partir du rapport entre son CADR pour la fumée et sa consommation d'énergie électrique, ou CADR/Watt.

Les purificateurs d'air Blue Pure 411i Max étant des appareils électriques destinés à être utilisés uniquement à l'intérieur, prenez les précautions nécessaires pour réduire le risque d'incendie, de choc électrique ou de blessure.

**AVERTISSEMENT: RISQUE DE CHOC ÉLECTRIQUE** - Ces instructions d'entretien sont destinées à être utilisées uniquement par du personnel qualifié. Pour réduire le risque de choc électrique, n'effectuez aucun entretien autre que celui contenu dans les instructions d'utilisation, sauf si vous êtes qualifié pour le faire.

- Cet appareil n'est pas conçu pour être utilisé par des personnes (notamment des enfants) dont les facultés physiques, sensorielles ou mentales sont réduites ou qui manquent d'expérience et de compétences, à moins qu'elles n'aient été supervisées ou formées à l'utilisation de l'appareil par une personne responsable de leur sécurité.
- Surveillez les enfants pour vous assurer qu'ils ne jouent pas avec l'appareil.
- Le nettoyage et l'entretien par l'utilisateur ne doivent pas être effectués par un enfant non supervisé.
- Débranchez toujours l'appareil de l'alimentation électrique avant de procéder à l'entretien.
- N'essayez pas d'ouvrir ou d'entretenir l'appareil vous-même, ceci pourrait annuler la garantie.
- L'entretien doit être effectué par le fabricant, l'agent de maintenance ou une personne disposant d'une qualification similaire en utilisant uniquement des pièces de rechange Blueair d'origine.
- Assurez-vous que le câble d'alimentation et la fiche d'alimentation ne risquent pas d'être endommagés. Pour éviter tout risque, un câble d'alimentation endommagé doit toujours être remplacé par le fabricant, l'agent de maintenance ou une personne disposant d'une qualification similaire.
- Si l'appareil est endommagé ou fonctionne mal, mettez-le hors tension, débranchez-le et contactez Blueair.

- La fiche d'alimentation doit être fermement insérée dans la prise de courant.
- Lorsque vous débranchez l'appareil de l'alimentation électrique, ne tirez pas sur le câble électrique, mais sur la fiche d'alimentation.
- Utilisez le câble d'alimentation fourni avec votre purificateur d'air Blueair pour le brancher directement et fermement à une prise électrique appropriée.
- N'utilisez pas de rallonge ou de multiprise. Reportez-vous à la plaque signalétique de votre appareil.
- Assurez-vous que le câble d'alimentation et la fiche d'alimentation ne risquent pas d'être endommagés. Pour éviter tout risque, un câble d'alimentation endommagé doit toujours être remplacé par le fabricant, l'agent de maintenance ou une personne disposant d'une qualification similaire.
- N'utilisez pas le câble électrique fourni pour autre chose que l'appareil.
- Ne laissez pas d'objets entrer ou bloquer les entrées et sorties d'air, au risque de provoquer un choc électrique ou d'endommager l'appareil.
- Ne placez aucun objet directement contre l'appareil.
- Ne vous asseyez pas, ne vous mettez pas debout, ne grimpez pas sur l'appareil et ne vous y accrochez pas.
- Maintenez l'appareil, y compris le câble d'alimentation, à une distance suffisante des surfaces chauffées et des feux ouverts.
- Maintenez l'appareil et la fiche d'alimentation à l'écart de l'eau et d'autres liquides.
- Tenez l'appareil et la fiche d'alimentation à l'écart des produits chimiques, tels que les pesticides et les déodorants.
- Placez l'appareil sur un sol. L'appareil doit être placé sur une surface stable.
- N'utilisez pas l'appareil à l'extérieur ou dans des environnements humides, tels que les salles de bain, les buanderies ou les piscine.
- Eteignez et débranchez toujours l'appareil de l'alimentation électrique avant de déplacer l'appareil, changer les filtres ou procéder à l'entretien.
- Ne nettoyez jamais avec de l'essence, des solvants chimiques, ou des matériaux corrosifs étant donné que ces agents peuvent endommager le purificateur d'air.

# Informations réglementaires

L'émetteur/récepteur exempt de licence contenu dans le présent appareil est conforme aux CNR d'Innovation, Sciences et Développement économique Canada applicables aux appareils radio exempts de licence. L'exploitation est autorisée aux deux conditions suivantes :

- L'appareil ne doit pas produire de brouillage.
- L'appareil doit accepter tout brouillage radioélectrique subi, même si le brouillage est susceptible d'en compromettre le fonctionnement.

Cet appareil numérique de la classe B est conforme à la norme NMB-003 du Canada.

FCC/ISDE Informations sur l'exposition RF: Ce matériel doit être installé et exploité à une distance minimale de 20 cm entre le radiateur et votre corps.

# Plan du produit

- A** Interface utilisateur
- B** Sortie d'air
- C** Indicateur de la qualité de l'air
- D** Moteur de ventilateur
- E** Bouclier anti-bruit
- F** Filtre à particules et à charbon
- G** Pré-filtre en tissu lavable

## État de la qualité de l'air (PM 2.5)

Le purificateur d'air a un capteur de particules pour mesurer le niveau de particules fines (PM 2.5). L'indicateur LED affiche l'état de la qualité de l'air en 5 couleurs allant d'excellent (bleu) à très pollué (rouge).



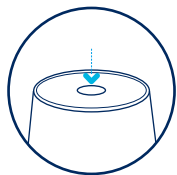
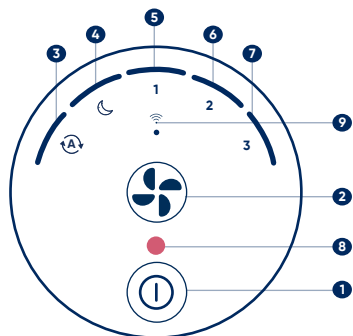
# Démarrer

1 Bouton Marche/Veille

2 Bouton de vitesse  
du flux d'air

## Indicateurs

- 3 Mode automatique
- 4 Mode nuit (vitesse la plus basse)
- 5 Vitesse 1
- 6 Vitesse 2
- 7 Vitesse 3
- 8 Remplacement du filtre
- 9 Wi-Fi



## Commande à deux boutons

Appuyez sur le bouton **Marche/Veille** pour allumer le purificateur d'air.

Réglez le mode et la vitesse du débit d'air à l'aide du bouton de **vitesse du flux d'air**.

Ce purificateur d'air a un total de quatre vitesses de ventilateur - le **Mode nuit** étant la plus basse et plus silencieuse, la vitesse trois étant la plus élevée.



### Mode automatique

Ajuste automatiquement la vitesse du ventilateur à partir de votre niveau intérieur de PM<sub>2,5</sub> pour garantir une qualité d'air optimal. Paramètre recommandé.



### Mode nuit

Vitesses du flux d'air la plus basse et lumières entièrement tamisées.

## 1,2,3

### Vitesses du flux d'air 1-2-3

Niveaux de vitesse du flux d'air que vous pouvez définir manuellement en appuyant sur le bouton de vitesse du flux d'air sur l'interface ou en réglant la vitesse via l'application Blueair.



# Astuces d'utilisation

## Modifier la luminosité

Appuyez sur le bouton de bouton de vitesse du flux d'air et sur le bouton de Marche/ Veille en même temps. Maintenez pendant trois secondes.

Ensuite, continuez à tenir votre doigt sur le bouton Marche/ Veille et appuyez sur le bouton de bouton de vitesse du flux d'air avec l'autre doigt pour régler la luminosité.

Si la luminosité est au niveau le plus bas, alors il augmentera d'un niveau. Si la luminosité est au plus haut niveau, alors il diminuera d'un niveau.

## Éteindre/allumer la LED Wi-Fi

Lors de la première mise en marche du purificateur d'air, la LED Wi-Fi clignotera pour signaler que l'appareil est prêt à être jumelé. Après avoir connecté avec succès l'appareil à l'application, la LED Wi-Fi restera allumée.

Si vous choisissez de ne pas connecter le produit au Wi-Fi, le clignotement de la LED peut être désactivé. Maintenez enfoncé le bouton de vitesse du ventilateur pendant environ 5 secondes, puis relâchez. La LED Wi-Fi cessera de clignoter.

### 1ère étape



### 2ème étape



5 secondes

## Activer/désactiver la sécurité enfant

Appuyez longuement sur le bouton Marche/ Veille pendant environ 5 secondes (jusqu'à ce que toutes les LEDs de l'interface s'allument et clignotent une fois). Puis, relâchez.

Lorsque la sécurité enfant est activée, le purificateur continue à fonctionner mais le bouton vitesse/mode verrouillé.

## Indicateur de remplacement du filtre

Appuyez longuement sur le bouton de vitesse du flux d'air pendant environ 15 secondes (jusqu'à ce que l'indicateur rouge de remplacement du filtre clignote trois fois). Puis, relâchez.

Après avoir remplacé le filtre, il est nécessaire d'effectuer manuellement la réinitialisation de l'indicateur de remplacement du filtre. Une fois la réinitialisation effectuée, l'indicateur rouge de remplacement du filtre clignote trois fois puis disparaît.

## Réinitialisation de votre appareil

Appuyez longuement sur le bouton Marche/ Veille pendant environ 15 secondes (jusqu'à ce que Les LEDs de l'interface s'allument pendant la deuxième fois et clignote quatre fois). Puis, relâchez.

Après avoir réinitialiser l'appareil, le purificateur d'air redémarre avec la configuration par défaut et passe en mode veille.



5 secondes



15 secondes



15 secondes

# Connectez-vous à l'application Blueair

La connexion à l'application Blueair vous permet de contrôler le purificateur d'air à distance et de surveiller l'état de l'utilisation du filtre. L'application propose des fonctions supplémentaires à utiliser avec votre purificateur.

## 1ère étape

Téléchargez l'application Blueair depuis l'App Store ou Google Play.

## 2ème étape

Ouvrez l'application. Créez un compte ou connectez-vous à votre compte Blueair.

## 3ème étape

Cliquez sur **Connecter le Produit** et sélectionnez **Blue**. Suivez les instructions pour compléter la connexion à l'application.

## Conseils pour la première connexion

Assurez-vous d'allumer votre purificateur d'air. Une fois que l'indicateur Wi-Fi clignote, il est prêt à être jumelé avec votre application.



La fonction Bluetooth est nécessaire pour la première connexion. Activez la fonction Bluetooth sur votre téléphone et gardez votre téléphone à moins de 3 pieds du purificateur d'air pendant la première connexion.



Gardez votre purificateur d'air à moins de 15 pieds de votre routeur Wi-Fi pour maintenir une connexion optimale.



Assurez-vous que vous utilisez un réseau Wi-Fi visible (réseau qui n'est pas caché). Tout VPN (réseau virtuel privé) doit être désactivé lors de l'utilisation de l'application Blueair.



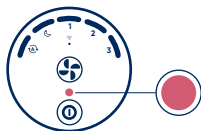
Ce purificateur d'air peut se connecter uniquement à un réseau 2.4 Wi-Fi GHz. Si vous utilisez un routeur mixte (2.4 et 5 GHz), assurez-vous de sélectionner le réseau 2.4 GHz.



# Informations d'entretien

**Important!** Éteignez le purificateur d'air et débranchez-le de l'alimentation électrique avant l'entretien.

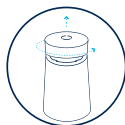
## Changer votre filtre



Lorsque le voyant de votre purificateur d'air devient rouge, il est temps de changer le filtre principal. Cela se produit après 6 à 9 mois de fonctionnement, selon l'utilisation et les conditions de la qualité de l'air.

### Étape 1

Éteignez le purificateur d'air et débranchez-le. Tourner le haut dans le sens inverse des aiguilles d'une montre pour déverrouiller, puis soulever pour le retirer.



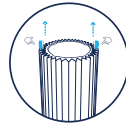
### Étape 2

Retirer le pré-filtre en tissu et le bouclier anti-bruit.



### Étape 3

Utilisez les poignées du filtre pour sortir l'ancien filtre et le remplacer avec un nouveau. Assurez-vous d'enlever le plastique d'emballage du nouveau filtre avant insertion dans l'appareil.



### Étape 4

Placer le bouclier anti-bruit au dessus de filtre. Tirez le le pré-filtre en tissu sur le filtre et le bouclier anti-bruit. (Assurez-vous que l'étiquette en cuir soit sur le côté extérieur du pré-filtre en tissu).



### Étape 5

Refermez le purificateur en tournant le haut du cylindre dans le sens des aiguilles d'une montre. Branchez le purificateur.



### Étape 6

**Important!** Allumez le purificateur d'air et réinitialiser l'indicateur du filtre en appuyant sur le bouton de vitesse du flux de l'air pendant 15 secondes (jusqu'à ce que l'indicateur rouge de remplacement du filtre clignote trois fois). Puis, relâchez.

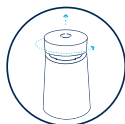


## Nettoyage de votre pré-filtre

Nettoyez régulièrement votre pré-filtre lorsque vous voyez de la poussière ou de la saleté. Aspirez l'extérieur du tissu avec la brosse douce de votre aspirateur. Si le pré-filtre nécessite un nettoyage en profondeur, lavez-le conformément aux instructions figurant sur l'étiquette du pré-filtre. Suspendre pour sécher.

### Étape 1

Éteignez le purificateur d'air et débranchez-le. Tourner le haut dans le sens inverse des aiguilles d'une montre pour déverrouiller, puis soulever pour le retirer.



### Étape 2

Retirer le pré-filtre en tissu et le bouclier anti-bruit.



### Étape 3

Lavez conformément aux instructions figurant sur l'étiquette du pré-filtre.



### Étape 4

Disposez le pré-filtre propre autour du bouclier anti-bruit and du filtre principal.



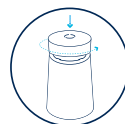
### Étape 5

Assurez-vous que l'étiquette en cuir soit sur le côté extérieur du pré-filtre en tissu.



### Étape 6

Poussez le haut du cylindre vers le bas et tournez-le dans le sens des aiguilles d'une montre pour refermer le purificateur.



## Élimination et recyclage

Ce purificateur d'air doit être recyclé en tant que déchet électronique. Si vous avez des questions concernant l'élimination de ce purificateur d'air, veuillez contacter les autorités locales ou votre revendeur Blueair et demander la méthode de recyclage correcte.

**[www.blueair.com](http://www.blueair.com)**

Blueair Inc.  
125 S Clark,  
Suite 2000,  
Chicago, IL, 60603 USA  
Tel: +1 888 258 3247  
[info@blueair.com](mailto:info@blueair.com)

 ***Blueair***  
Freedom to breathe

